



T052 Photocell Mounting Kit for Tandem Controller - M0620MS

May 2023 (v1.0)



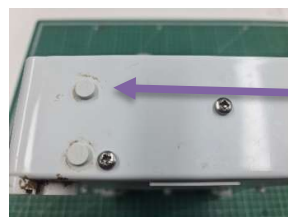
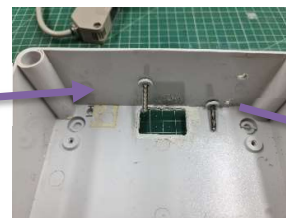
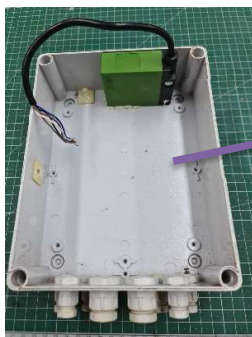
M0620MS - MS Photocell Enclosure Mounting Kit
H095210MS - MS Photocell Sensor for Tandem
Control Box



The kit M0620MS was developed to help fit the new style photocell into existing Gascoigne Melotte Tandem controllers. It may also be used when fitting components to a new enclosure. The original photocell was green and larger so some adaptation is needed to change to the smaller grey version.

Instructions;

- Disconnect old photocell wiring and remove main PCB board
- Undo fixings from old photocell and remove – may need to slice through any sealant
- Line up drilling guide provided to existing aperture and mark the two new hole positions [For new enclosures, align V-notch to centre position and cut aperture along with holes]
- Drill marked holes to 4mm and use spacers/fixings as required to align new photocell to aperture
- Carefully apply sealant around new window frame and seal to enclosure and photocell
- Use the two plugs provided with sealant to block off old holes in enclosure
- Fit main PCB board and attach new photocell – same colour cores



Wiring
 E1 – Blue
 E2 – Brown
 E3 – White
 E4 – Black
 E5 – Grey



T052 Kit de montage de cellule photoélectrique pour contrôleur tandem - M0620MS

Mai 2023 (v1.0)



M0620MS - MS Kit de montage de boîtier de cellule photoélectrique

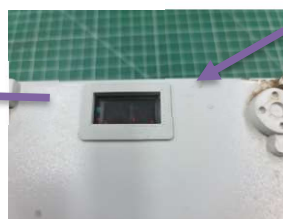
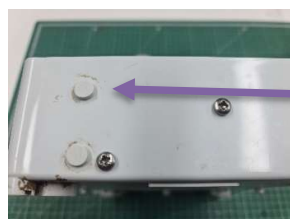
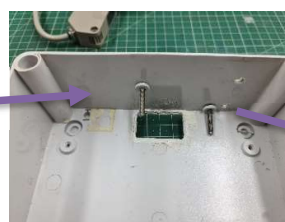
H095210MS - MS Capteur de cellule photoélectrique pour boîtier de commande tandem



Le kit M0620MS a été développé pour aider à installer la nouvelle cellule photoélectrique dans les contrôleurs Gascoigne Melotte Tandem existants. Il peut également être utilisé lors du montage de composants sur un nouveau boîtier. La cellule photoélectrique d'origine était verte et plus grande, donc une certaine adaptation est nécessaire pour passer à la version grise plus petite.

Instructions;

- Débrancher l'ancien câblage de la cellule photoélectrique et retirez la carte principale
- Défaire et retirer les visseries de l'ancienne cellule photoélectrique - il peut être nécessaire de trancher tout enduit
- Aligner le guide de perçage fourni avec l'ouverture existante et marquer les deux nouvelles positions de trou [Pour les nouveaux boîtiers, aligner l'encoche en V sur la position centrale et couper l'ouverture avec les trous]
- Percer les trous marqués à 4 mm et utiliser des entretoises/fixations requis pour aligner la nouvelle cellule photoélectrique sur l'ouverture
- Appliquer soigneusement l'enduit autour du nouvel encadrement de fenêtre et sceller le boîtier et la cellule photoélectrique
- Utiliser les deux bouchons fournis avec de l'enduit pour boucher les anciens trous du boîtier
- Installer la carte principale et fixer la nouvelle cellule photoélectrique - noyaux de même couleur



Câblage

E1 - Bleu
 E2 - Brun
 E3 - Blanc
 E4 - Noir
 E5 - Gris